

CENTRUM STRANČIC



STRANČICE

CITY UPGRADE



Obsah

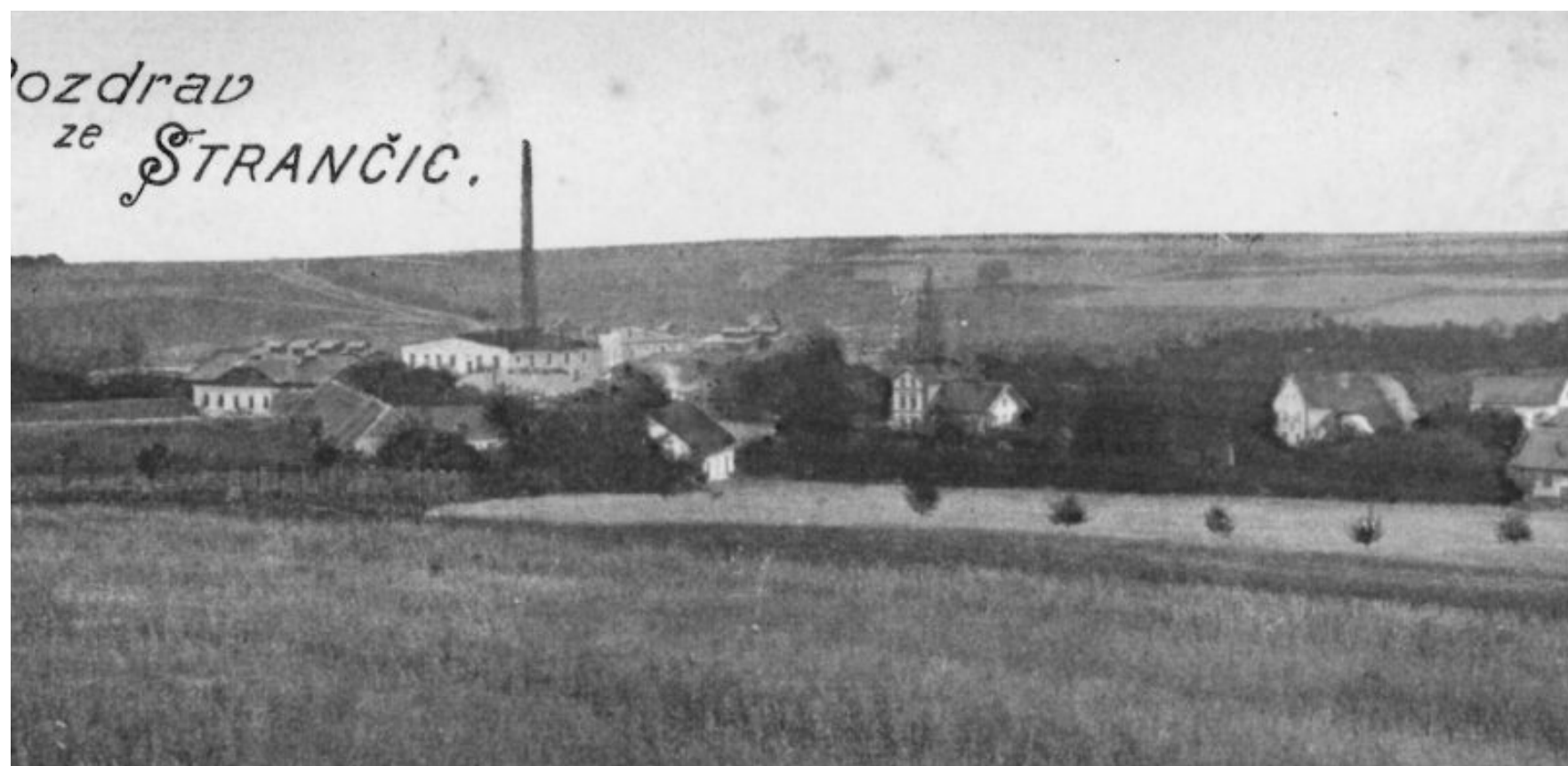
Úvod	3
Širší vztahy a nápady	7
Koncept	10
Náves	12
Náměstí	17
Úřad	20
Prodejna potravin	25
Komunitní centrum	31

CO JE STUDIE REVITALIZACE ŠIRŠÍHO

CENTRA STRANČIC?

Jedná se o dokument, který pracuje s konkrétním územím obce, podporuje jeho rozvoj, zvyšuje spokojenost obyvatel a zároveň se chová udržitelně a svědomitě směrem k budoucnosti.

Řešená místa jsou navržena do konkrétní podoby formou půdorysných a perspektivních skic, výkresů, vizualizací, doprovodného textu a inspirací. Velice důležitá je také práce a komunikace s veřejností, která nám pomáhá poznat obec, názory na jednotlivá místa a také potřeby a přání obyvatel. Tato část práce a získané informace jsou velice cenné a pomáhají studii správně zacílit a umístit do kontextu.



1. Úvodní mapování

Jedná se o rychlé poznání místa, které nám umožní lépe formulovat otázky v dotazníku nápadů.

2. Dotazník nápadů

Vytvoření a publikování dotazníku na web obce, analyzování dotazníku nápadů.

3. Analytická část studie

Podrobné mapování místa v terénu, zaznamenávání nápadů do mapy a její následné upravování a doplňování. Rozhovory s vybranými obyvateli a konkretizace nápadů formou skic. Publikování na webových stránkách obce formou inspirací a řešení jednotlivých míst.

4. Zpětná vazba obyvatel a konzultace

Odezva na nápady obyvatelů. Zapracování nápadů a připomínek do konceptu. Konzultace s dalšími profesemi. Vytvoření více variant návrhu.

5. Finalizace zjednodušené studie

Úprava grafické stránky studie. Vytvoření realistických vizualizací pro prezentaci. Setkání a prezentování zjednodušené studie.

6. Finalizace podrobné studie

Vytvoření finálního dokumentu studie revitalizace, se zapracováním připomínek a s kvalitními vizualizacemi. Odevzdání studie ve formě fyzické i elektronické.



O OBCI STRANČICE

Strančice leží v malém údolí severně od dálnice D1. První zmínka o Strančicích pochází z roku 1404, kdy majitelem panství byl kněz Václav, syn Vítka ze Strančic. V roce 1868 začala stavba železniční tratě, která vede středem obce. V obci fungoval také pivovar. Ve vesnici se nachází kaplička sv. Anny, která byla postavena po období velikého sucha v roce 1883. Ve Strančicích se také narodil známý inženýr Emil Kolben.



prodejna potravin - stav



Obecní úřad - stav



Náves J. Bojase - stav



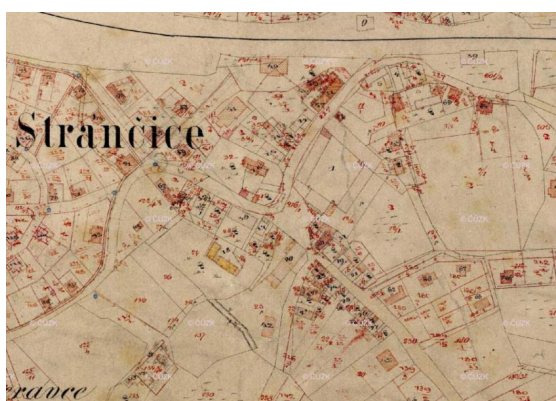
Císařské povinné otisky map stabilního katastru



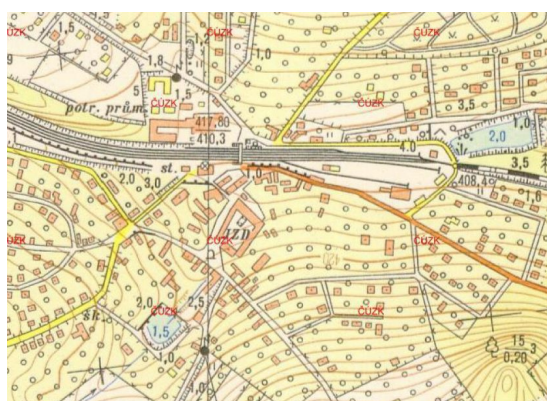
Indikační skici stabilního katastru



Toposekce, 3. vojenské mapování



Katastrální mapa evidenční 1_2880



Toposekce, 1952



Státní mapa



Kaplička sv. Anny, 1893



Pivovar, 1901



Synagoga



Železniční stanice, 1. republika



Schnoblingova vila



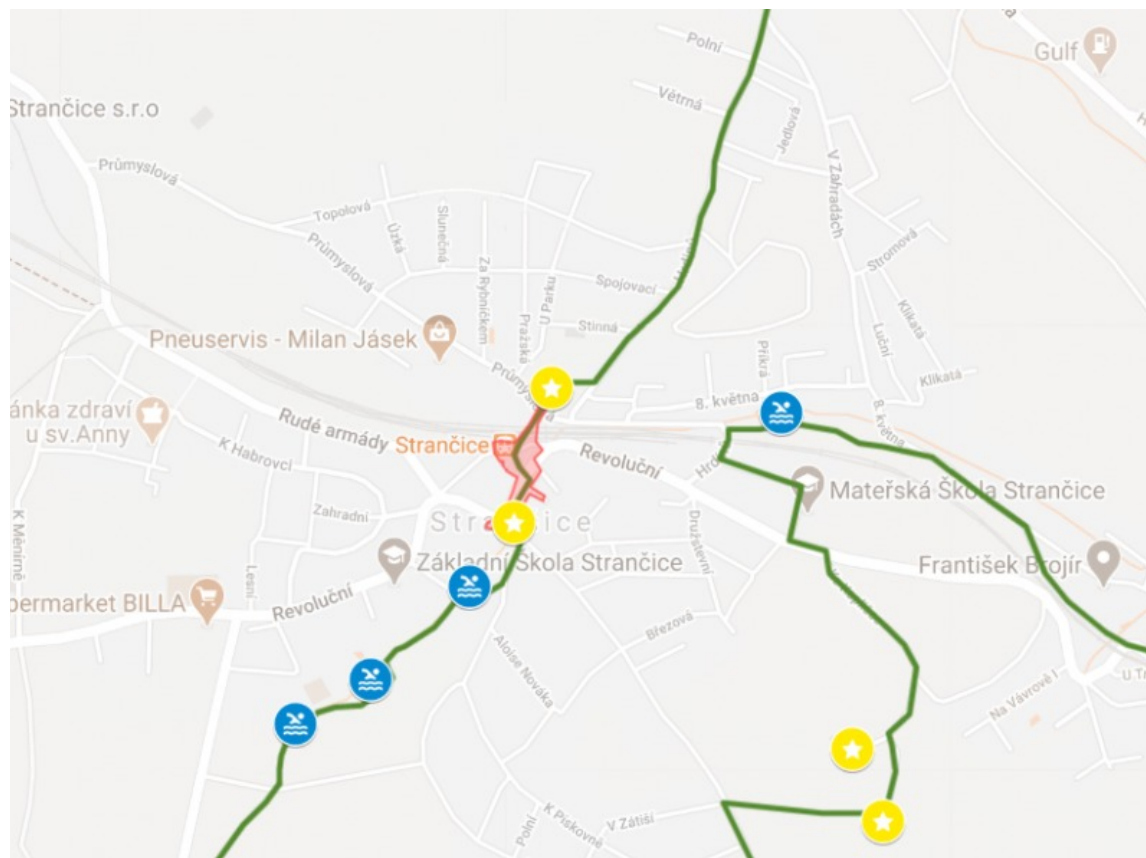
Letecký pohled, 1937



Emil Kolben

EMIL KOLBEN

Emil Kolben se narodil jako jedno z deseti dětí v chudé rodině židovského domkáře ve Strančicích u Prahy. Po studiu na reálném gymnáziu v Praze pokračoval ve studiu strojnictví a elektrotechniky na Vysoké škole technické, po jejímž absolvování obdržel cestovní stipendium 1 200 zlatých, díky němuž procestoval Švýcarsko, Francii a Anglii, aby se poté vydal na pět let do USA. Tam se vypracoval na šéfa technických kanceláří i zkušebních laboratoří Tomáše Alva Edisona v Shenectady a seznámil se i s Nikolou Teslou. Po návratu do Evropy čtyři roky pracoval jako hlavní inženýr ve švýcarském Curychu u firmy Oerlikon, v roce 1896 přijel zpět do Prahy. Kolben se stal nejvýznamnějším zakladatelem elektrotechnického průmyslu u nás a proslavil um a dovednost českých rukou po celém světě. Byl generálním ředitelem a největším akcionářem svého závodu. Jeho firma měla klíčový podíl na tom, že tehdejší Československo patřilo mezi průmyslově nejrozvinutějšími státy světa: prováděla elektrifikaci země, budovala dálková vedení elektrické energie, dodávala zařízení všem průmyslovým odvětvím. V červnu 1943 byl pro svůj židovský původ zatčen gestapem a transportován do Terezína, kde 3. července 1943 zemřel.



Googlemapa

Googlemapu zobrazíte proklikem na obrázku

Velice důležitou součástí analytické fáze je googlemapa, kam jsme si při mapování zakreslovali a poznamenávali své nápady, které si nyní můžete prohlédnout. Vybraná místa jsou řešena dále ve větším detailu a je k nim například připojena skica nebo inspirace.

ŠIRŠÍ VZTAHY A NÁPADY



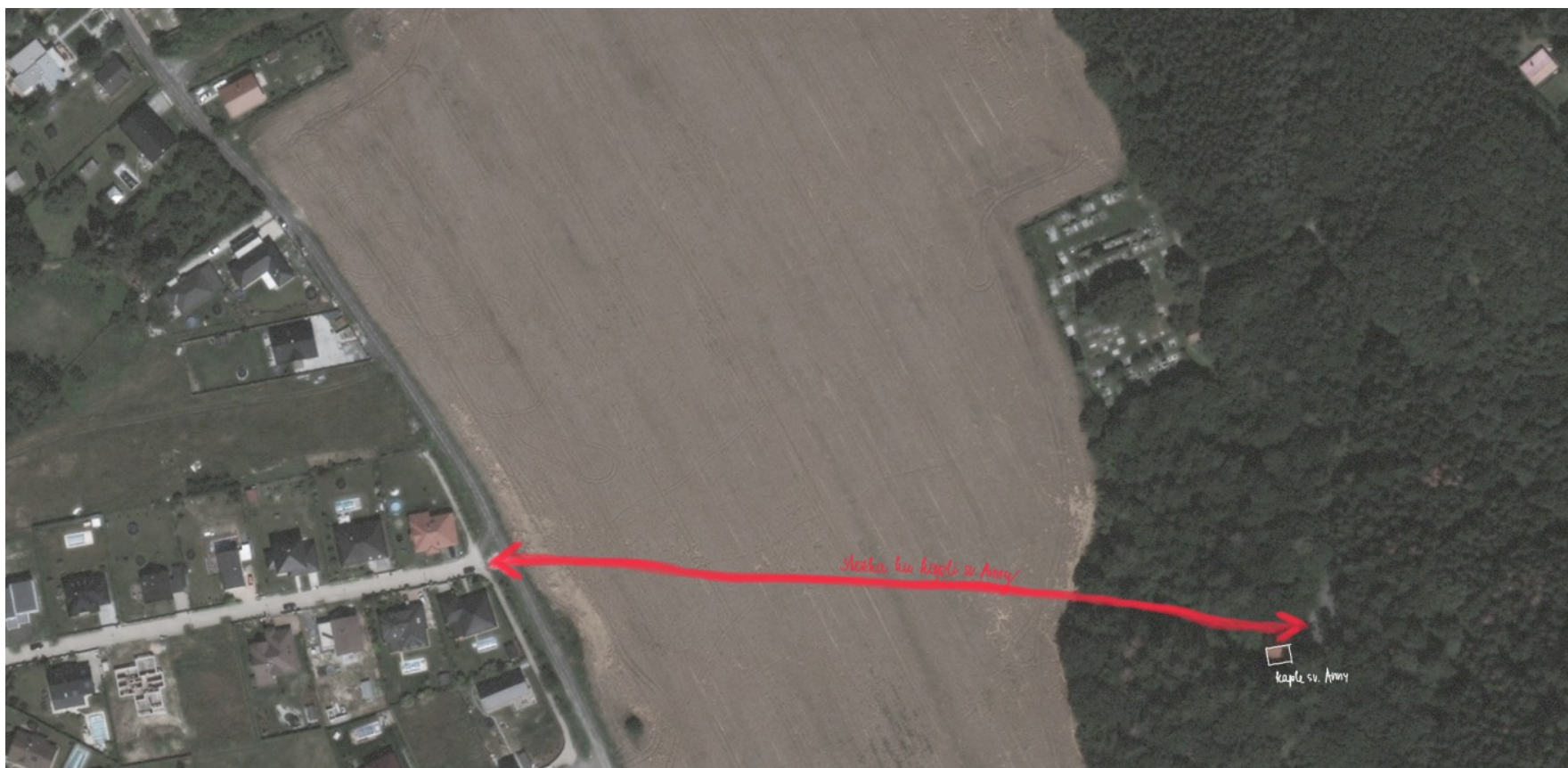
Širší vztahy



Stezka kolem rybníků (pouze ilustrační)



Stezka kolem železniční tratě (pouze ilustrační)



Stezka, která propojuje novou zástavbu s kapličkou sv. Anny (pouze ilustrační)



úprava břehu Pivovarského rybníka (pouze ilustrační)



nová stezka z ulice Na Vráží směrem ke kapličce (pouze ilustrační)



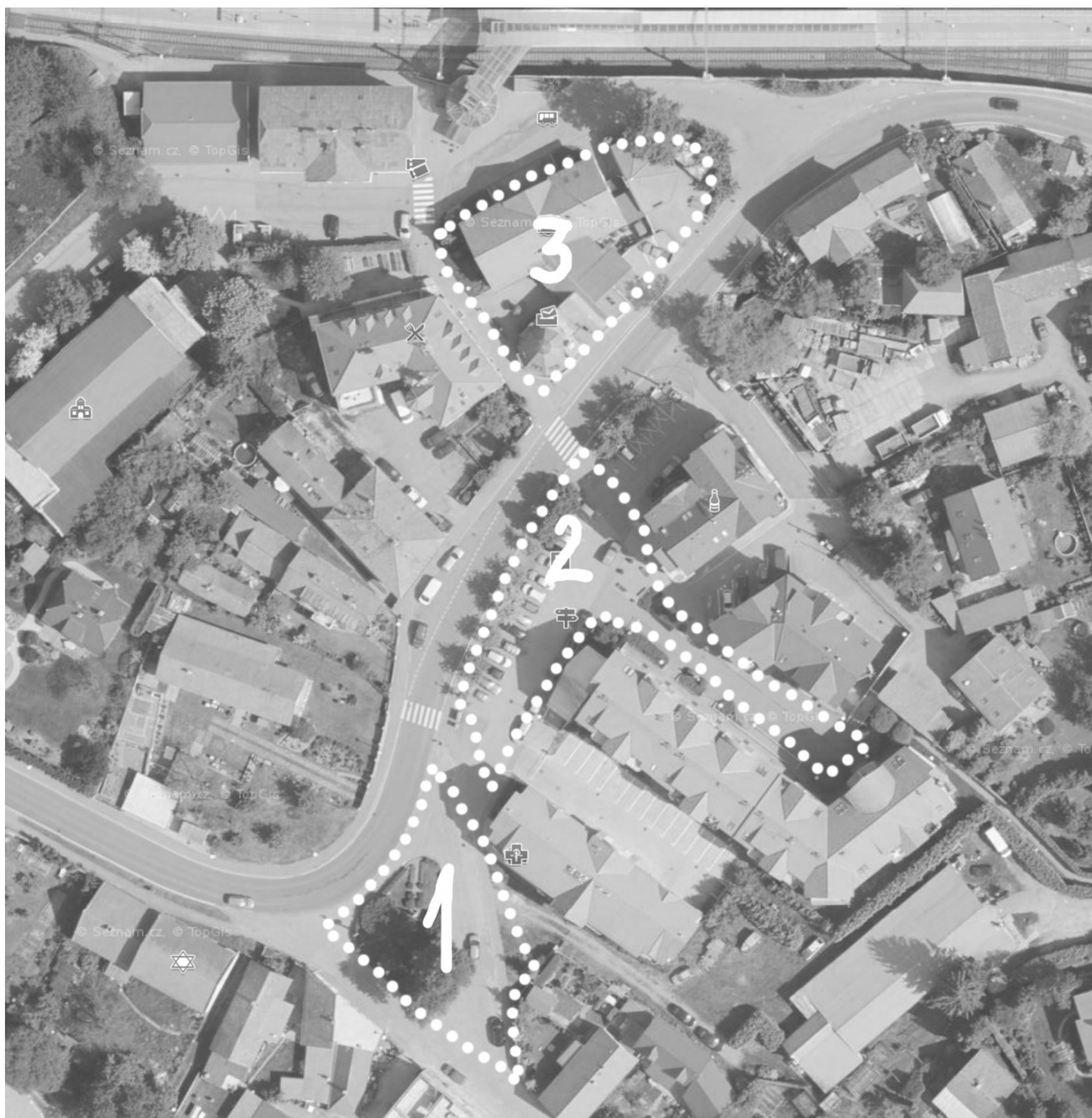
využití synagogy a zahrady za ní pro kulturní akce (pouze ilustrační)

KONCEPT

Vnímáme velmi silně všechna tři řešená veřejná prostranství jižně od dráhy. Spojujeme je a vytváříme plynulý prostor pro obyvatele

a návštěvníky obce. Cesta od železniční stanice k návsi J. Bojase je spojena novou pobytovou plochou na náměstí Emila Kolbena. Takto

upravená veřejná prostranství vytvoří čitelné a příjemné centrum Strančic.



1-NÁVES, 2-NAMĚSTÍ, 3-OKOLÍ OÚ



NÁVES



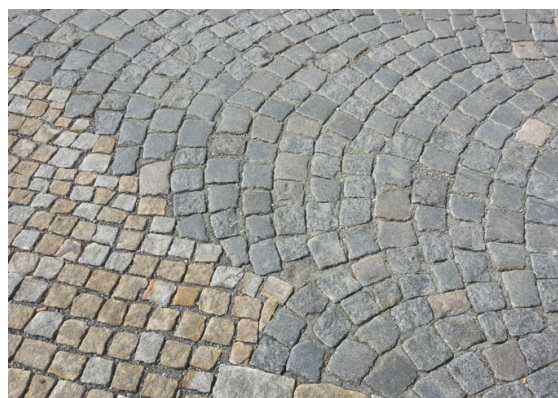
nadhledová perspektiva návsi

NOVÁ PODOBA NÁVSI ČETNÍKA J. BOJASE

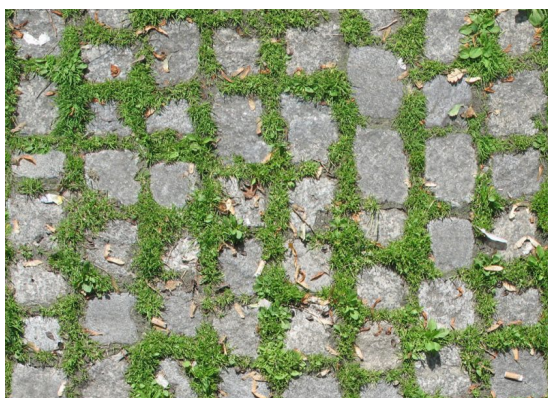
Prvním řešeným územím v centru Strančic je náves J. Bojase. Na návsi vytváříme centrální středovou plochu, lemovanou travnatými pásy. Pro pochozí povrchy je vybrána kombinace kamenné dlažby: předlážděnou stávající dlažbou jsou řešeny plochy parkování a také přístupové pěší cesty z jihozápadu, centrální plocha je navržena v kamenné kostce 10/10, prostor u pumpy je vydlážděn štětovou zatravněnou dlažbou.

V prostoru budou i nadále všechny významné prvky – pomník padlým, křížek a zvonice . Pomník zůstane na svém místě a dál bude vytvářet prostorovou dominantu středové plochy. Na návsi je umístěn nový mobiliář – lavičky před lípami jsou doplněné sezením na drobných terasách v jižní části návsi. Stávající pumpa je opravena, na studnu je osazen dřevěný dekl. Součástí jedné terasy je kamenný žlab, vodní hladina zlepší klima ve svém okolí, bude sloužit jako pítka pro ptáky.

Na návsi zanecháváme vzrostlé lípy, navrhujeme výsadbu nových stromů zejména po obvodu návsi. Při silnici jsou navrženy tři duby červené – vzhledem k blízkosti silnice a možnosti soli v půdě je tento druh relativně odolný. Duby jsou zasazeny do travnatého pásu, jehož část je pojatá ve stylu květnaté louky. Ta bude tvořit prostorový filtr směrem k rušné komunikaci . Jako menší stromy po obvodu návsi jsou navrženy jeřáby muk, které mají atraktivní koruny.



inspirace - přechod různých typů kamenných dlažeb



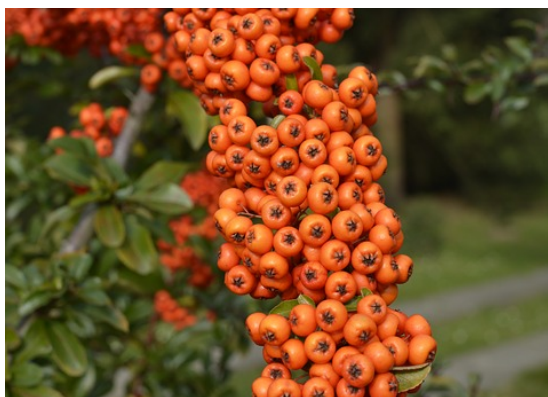
inspirace - zatravněná kamenná dlažba



inspirace - kamenné koryto



inspirace - lavička



bobule jeřábu



dub červený



0 5 10 30

SITUACE NÁVES JANA BOJASE



vstup na návěs od náměstí Emila Kolbena



nová hlavní pěší osa navazující na náměstí Emila Kolbena



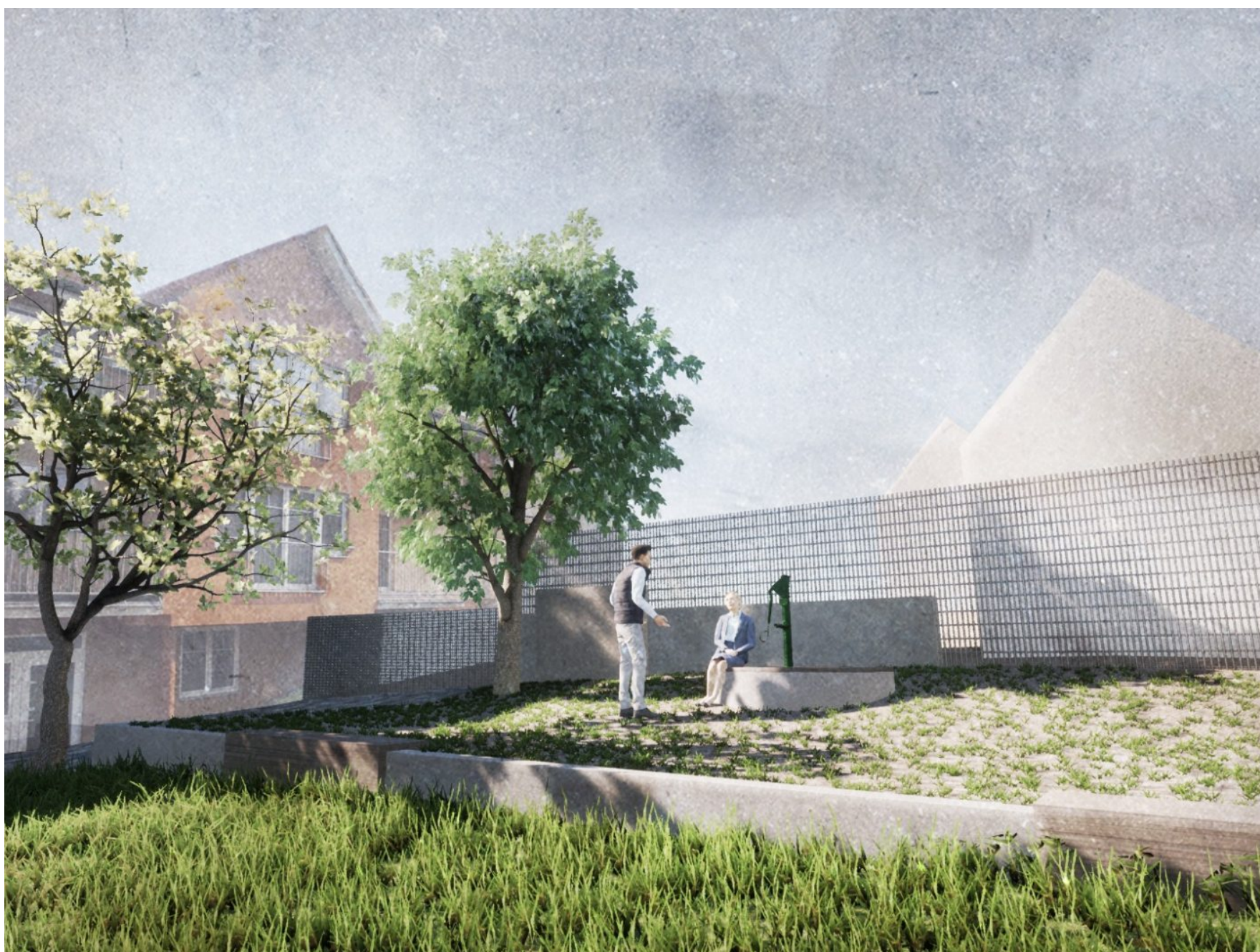
vstup na náves od prodejny potravin



pohled na novou centrální plochu návsi



pohled na křížek a lípy od bytového domu



sezení u pumpy v jihovýchodní části návsi

NÁMĚSTÍ

Náměstí Emila Kolbena je v současnosti z jedné části parkoviště a z druhé polootevřený vnitroblok – obě části nevyhovují z hlediska kvality veřejného prostoru. Přestože má toto náměstí komplikovaný tvar, jeho využití se dá zlepšit. Jedním z velkých přínosů je přesunutí parkování na ulici Revoluční. Prostor je poté možné využít jako širší pěší zónu pro chodce s lavičkami, stromy, pítkem. Mohou se zde pořádat trhy, prostor nadále počítá s umístěním vánočního stromu. Plochu navrhujeme nově vydláždít kamennou dlažbou. Vjezd automobilů by byl umožněn pouze do podzemních garáží a na parkoviště ve vnitrobloku.

Pro rozšíření pobytové plochy a zároveň vytvoření optimálního počtu parkovacích stání navrhujeme posunout vozovku o 2 metry směrem k obchodu s potravinami. Tak se vedle vozovky vejdou parkovací stání, která navrhujeme koncipovat jako krátkodobá (např. na max. 2 hodiny). Parkovací místa pro úřad (v severní části náměstí) navrhujeme zanechat. Pro zjištění optimálního počtu potřebných parkovacích stání navrhujeme v první fázi vyzkoušet časové omezení na současném parkovišti. Vzhledem k možnosti umístit na náměstí při Revoluční ulici více parkovacích stání a vzhledem ke snadnějšímu způsobu parkování byla vybrána varianta s šikmými parkovacími stáním (celkem 14 parkovacích stání). Musí se však vykácet stávající stromy a nahradit novými – před kácením stromů doporučujeme udělat dendrologický průzkum, aby byl zjištěn jejich skutečný stav.

Veřejný prostor vnitrobloku je možné vylepšit výměnou keřů za schodiště, které lépe otevře a propojí obchodní parter domů, a vysazením

stromů do středu dlážděné plochy – veřejný prostor se díky tomu vizuálně oddělí od fasád soukromých bytů. Jelikož již nyní je v prostoru málo vegetace a mnoho asfaltu a betonu, v letních měsících se prostor přehřívá. Proto navrhujeme v místě větší práci s vegetací. Aby měly stávající i nově navržené stromy stromy lepší podmínky pro růst, mohly by pod nimi být vytvořeny vegetační pásy koncipované jako trvalkové nebo více mokřadní a zasakovací. Mohla by do nich být svedena dešťová voda ze střech okolních domů, která by záhony a stromy přirozeně zalévala. Zároveň budou záhony okrasou prostoru. Ve vnitrobloku navrhujeme novou výsadbu v kombinaci jeřáb muk a třešeň mahalebka.

Novou výsadbu dubů červených podél hlavní ulice navrhujeme doplnit na druhé straně jeřábem mukem (přirozený druh této lokality). Stromy tak odcloní vjezd do garáží. Bylinný podrost doporučujeme složený z níže uvedených druhů nakombinovaných z osvědčených městských druhů s původními, domácími druhy, které by s podobným prostředím neměly mít problém. Koncept je teda „polopřirozená zahrada“ a výrazný podíl geograficky původních druhů:

sušší úseky

Lavandula sp. – okraje a sušší úseky pásů

Perovskia atriplicifolia

Hemerocalis sp. (denivka – existuje velké množství kultivarů)

Aster novii – belgii (hvězdnice novobelgická)

Artemisia campestris

Hylotelephium maximum

Hypericum perforatum

Veronica spicata

Fillipendula vulgaris (nižší úseky)

Polygonum odoratum

Solidago virgaurea

Vincetoxicum hirsutum

vlhčí úseky

Helenium autumnale

Colchicum autumnale – na zvěžení

Iris sibirica

Lythrum salicaria

Rudbeckia triloba

Caltha palustris (jen ve vlhku)

Mentha sp. (opět jen ve vlhku)

Aristolochia clematitis

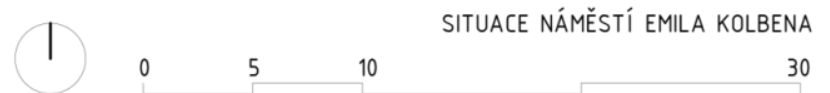
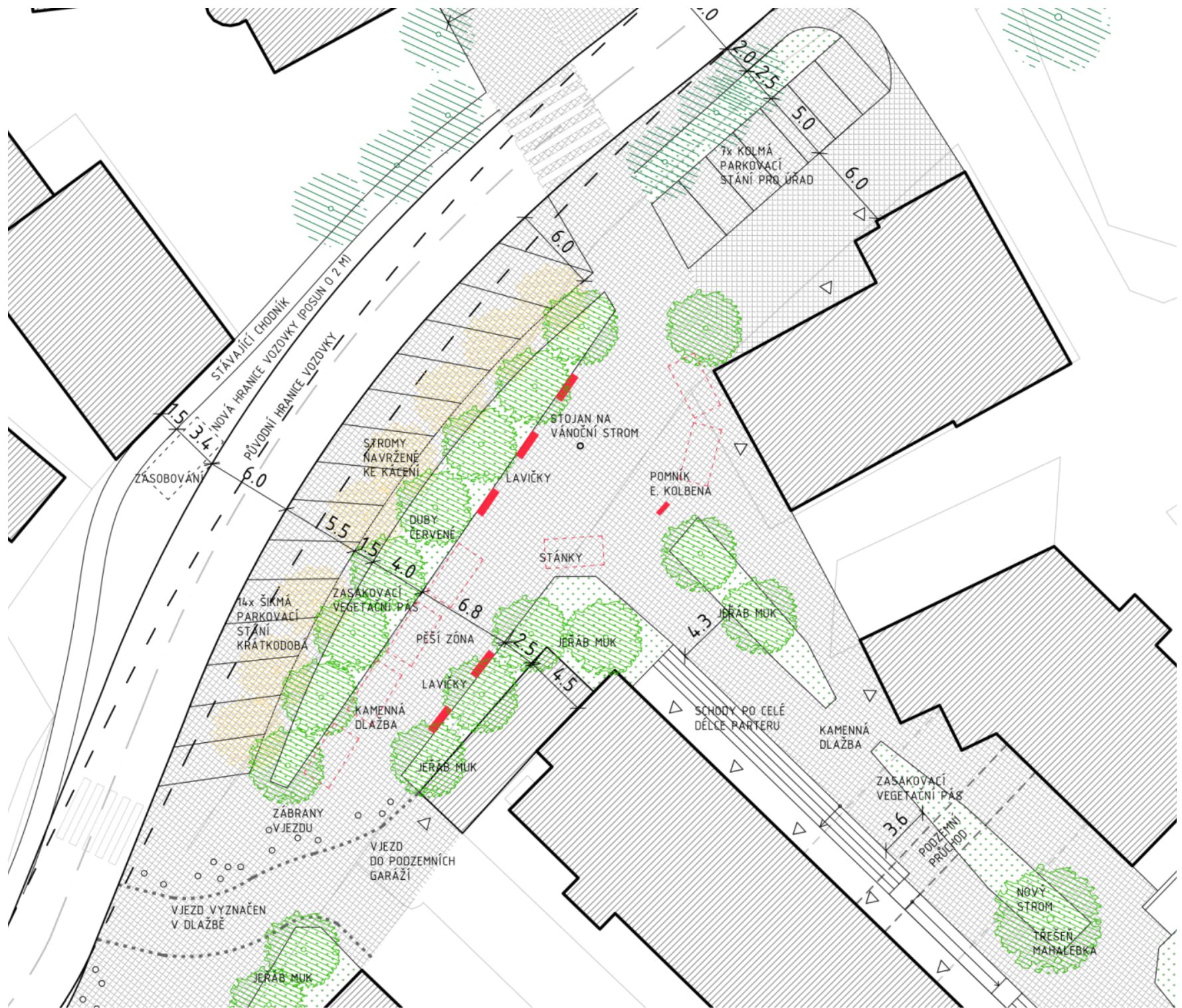
stinné úseky pod stromy

Hosta sp.

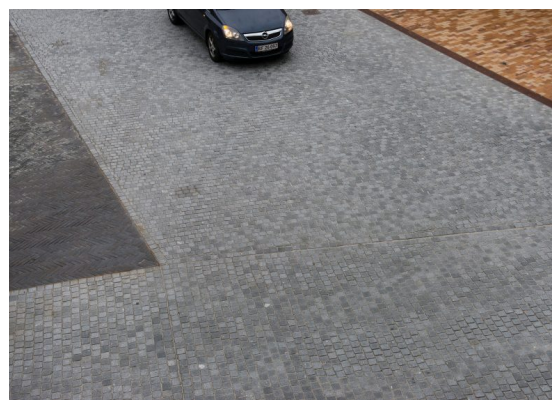
Narcissus pseudonarcissus

Hyacinthoides non-scripta

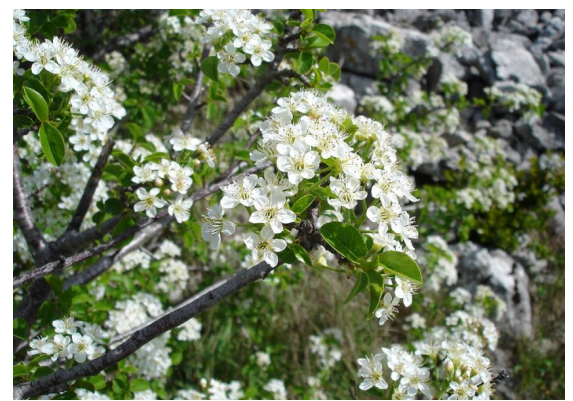
Scilla sp.



inspirace - lavička



inspirace - kamenná dlažba



třešeň mahalebka

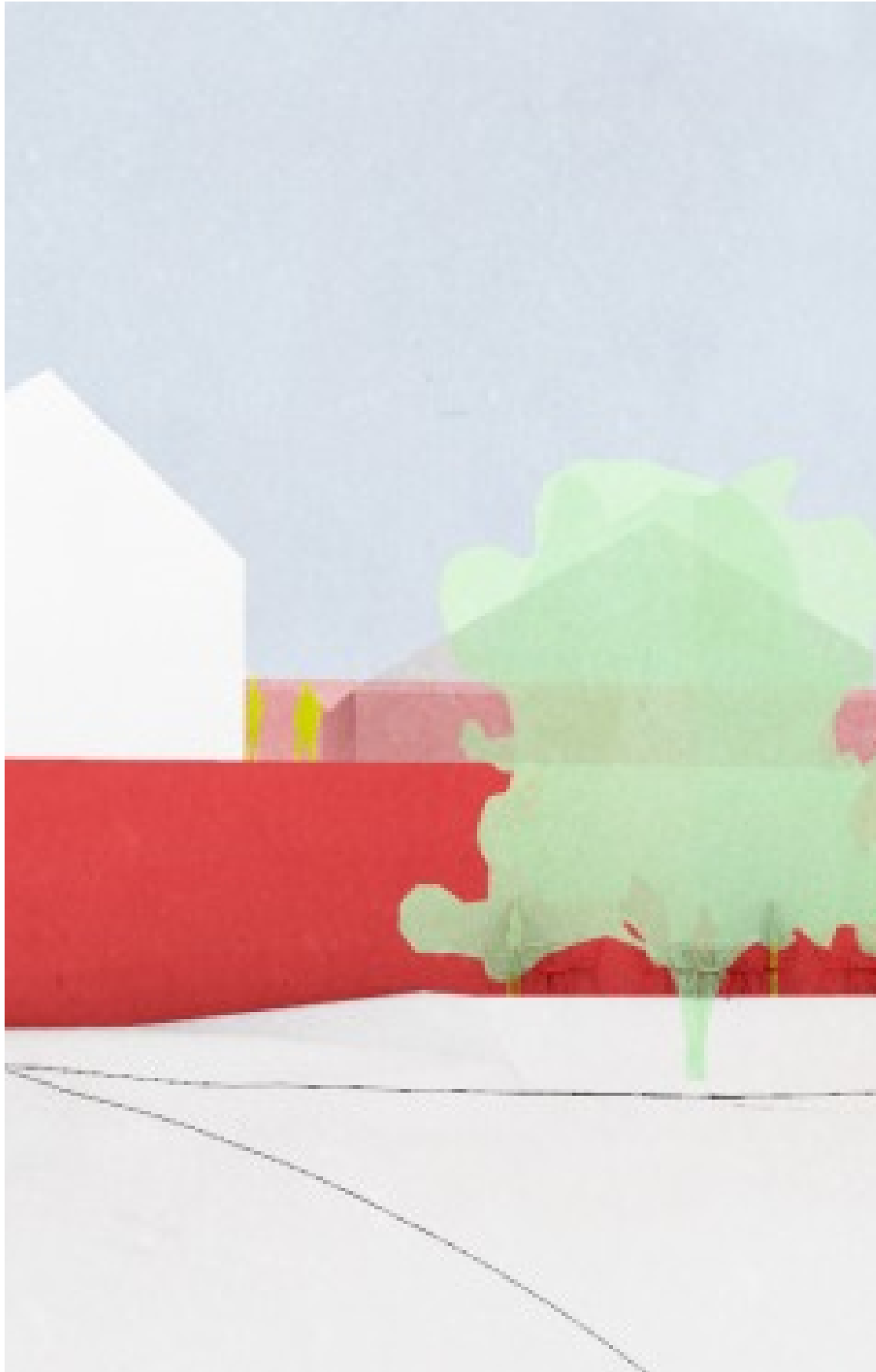


nová podoba náměstí - napojení na náves



upravený vnitroblok náměstí

ÚŘAD



příjezd do centra obce - nová dominanta úřadu

NOVÁ PODOBA OBECNÍHO ÚŘADU

Návrh dostavby úřadu zachovává hodnoty místa a rozvíjí jejich potenciál. Cukrárna je přesunuta k cestě na nádraží včetně venkovního sezení pod novými stromy, vzrostlá lípa ve východním cípu společně s třešněmi zůstává prostorovou dominantou. Hmotově je dostavba tvořena spojenou podnoží a podélnou částí se sedlovou střechou reflektující tvar a pozici stávající budovy pošty. Tím je vytvořen jednotný objekt, který svým budoucím uživatelům nabízí přístupnost, prostupnost i možnost sezení v poloveřejném dvoře. Ten je z části při cukrárně zastřešen jednoduchou pergolou, při vstupu z čekárny ordinací se nachází soliterní strom. Dvorek může být využit pro menší venkovní akce. Při příjezdu do centra od Mnichovic budova jasně dává najevo, že se nacházíme ve středu obce. Z opačného směru zase láká do cukrárny a do dvora. Z východní strany, před lékařskou částí, jsou také umístěny parkovací stání.

V 1.NP je umístěna na východní straně lékařská část s ordinacemi a zázemím pacientů, na západní straně cukrárna a podatelna úřadu. V jižní části se nachází zázemí provozu úřadu a jejich zaměstnanců. Druhé podlaží je už celé určené pro úřad, nacházejí se zde kanceláře vedení obce a jednotlivých pracovníků. Plochá střecha podnože slouží jako venkovní terasa přístupná z kanceláří starosty a místostarosty v západní části a pro veřejnost ve východní části (zejména v návaznosti na sál). Zde je také veden prosklený spojovací krček propojující novou část se sálem v patře pošty. Terasy mohou být pochozí jen na části střechy, zbytek střechy navrhujeme vegetační.

Na následujících prostorových zobrazeních je znázorněna možná podoba budoucího úřadu. Červená část je otevřená a prosklená. Bílá naopak odpovídá tradičnímu stavení se štítem a plnou hmotou – viz. inspirace níže. Přesnou podobu a dispoziční řešení dostavby úřadu je nutné řešit v samostatné studii.



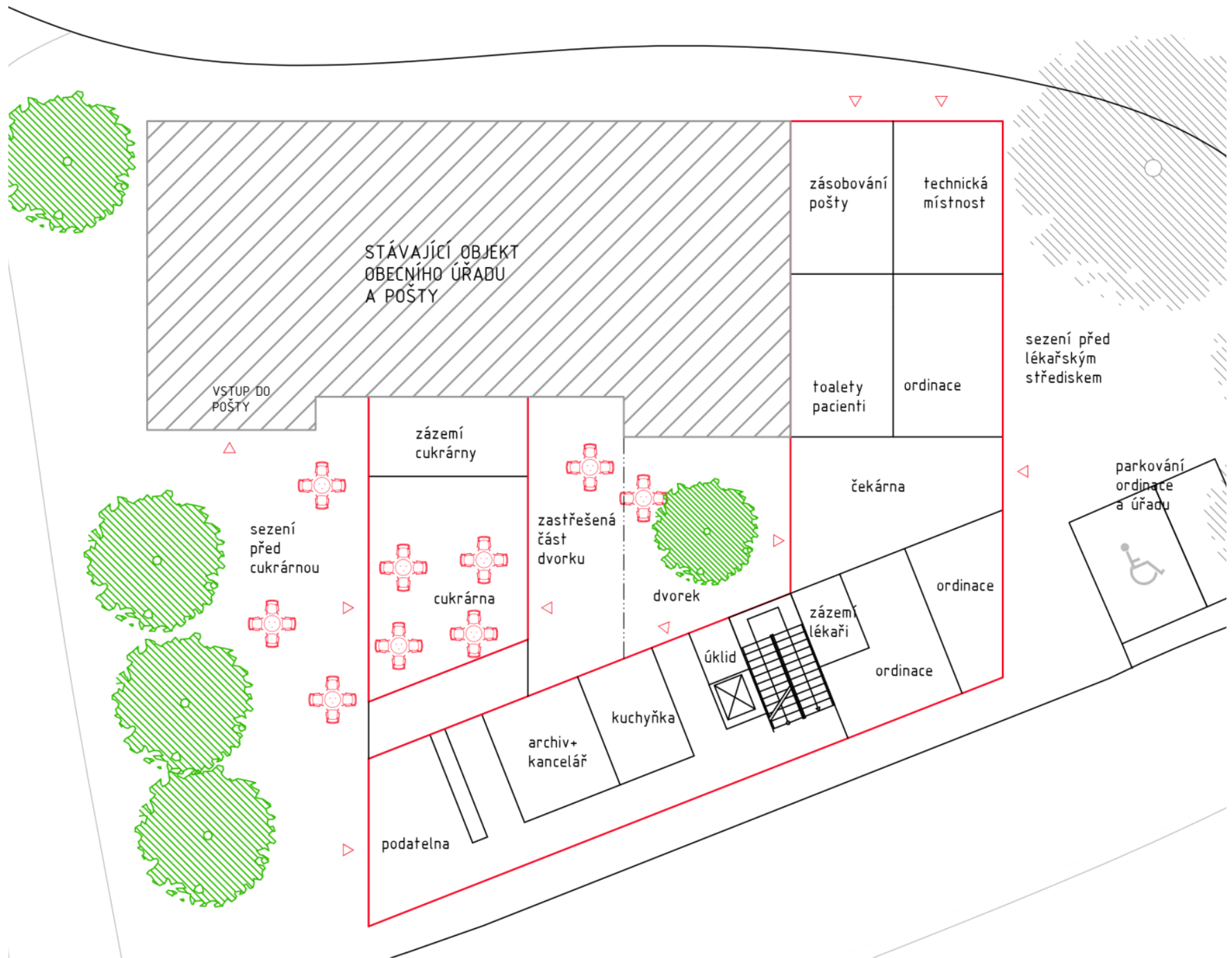
inspirace - podoba horní části se sedlovou střechou



inspirace - prosklená podnož

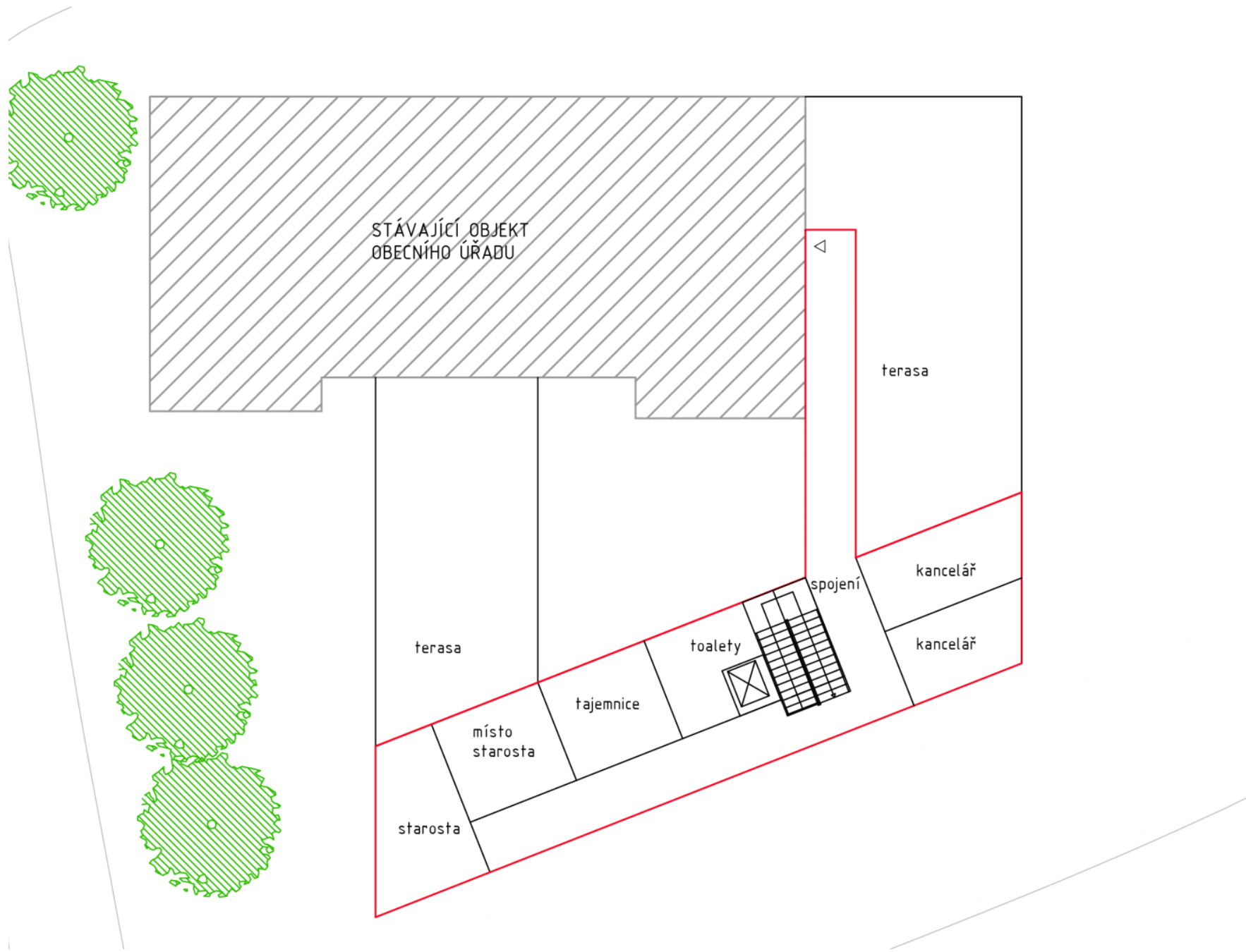


inspirace - využití zasklení v 1.NP v kombinaci s dřevěnou fasádou



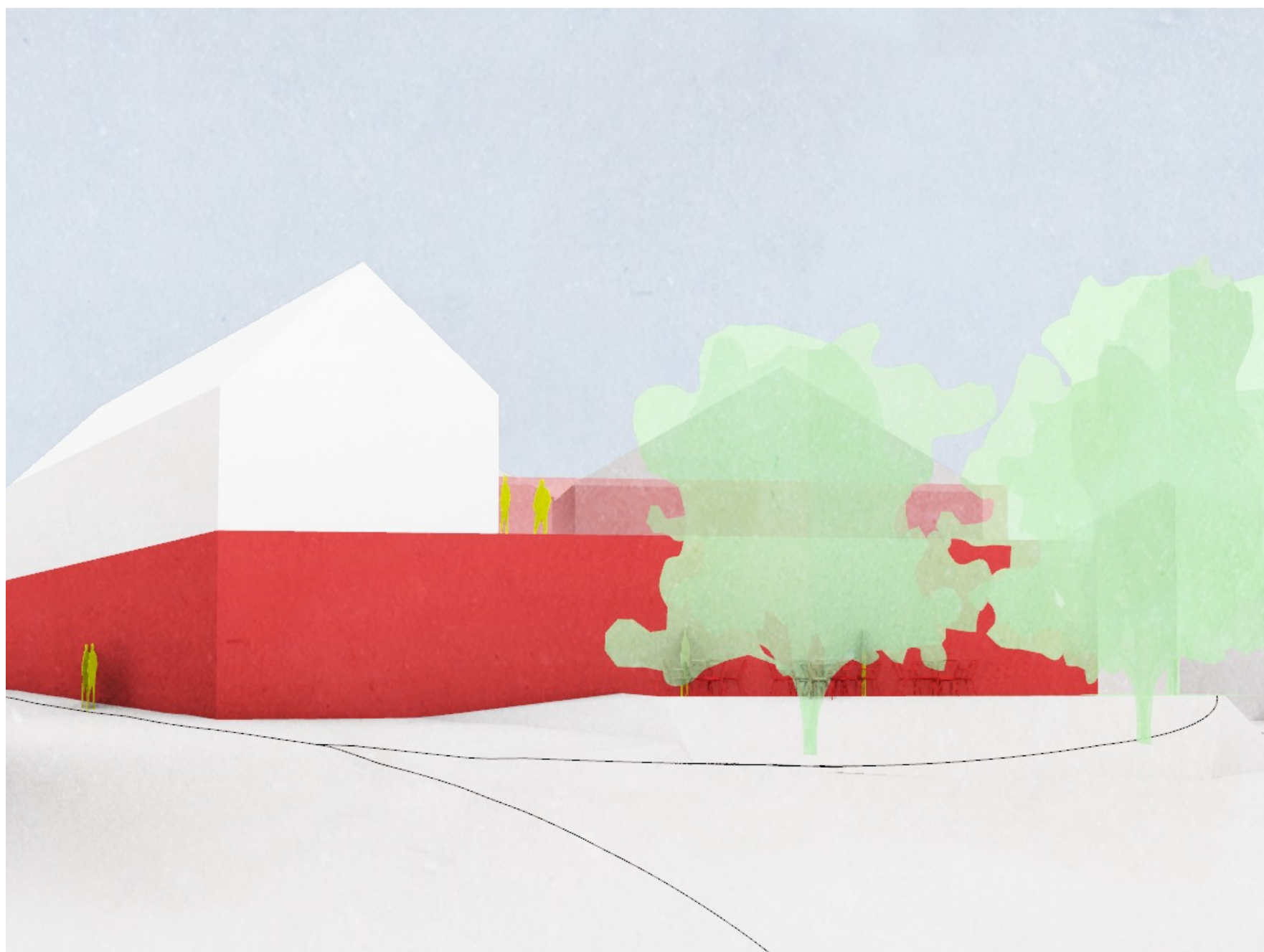
PŘÍSTAVBA ÚŘADU - 1.NP



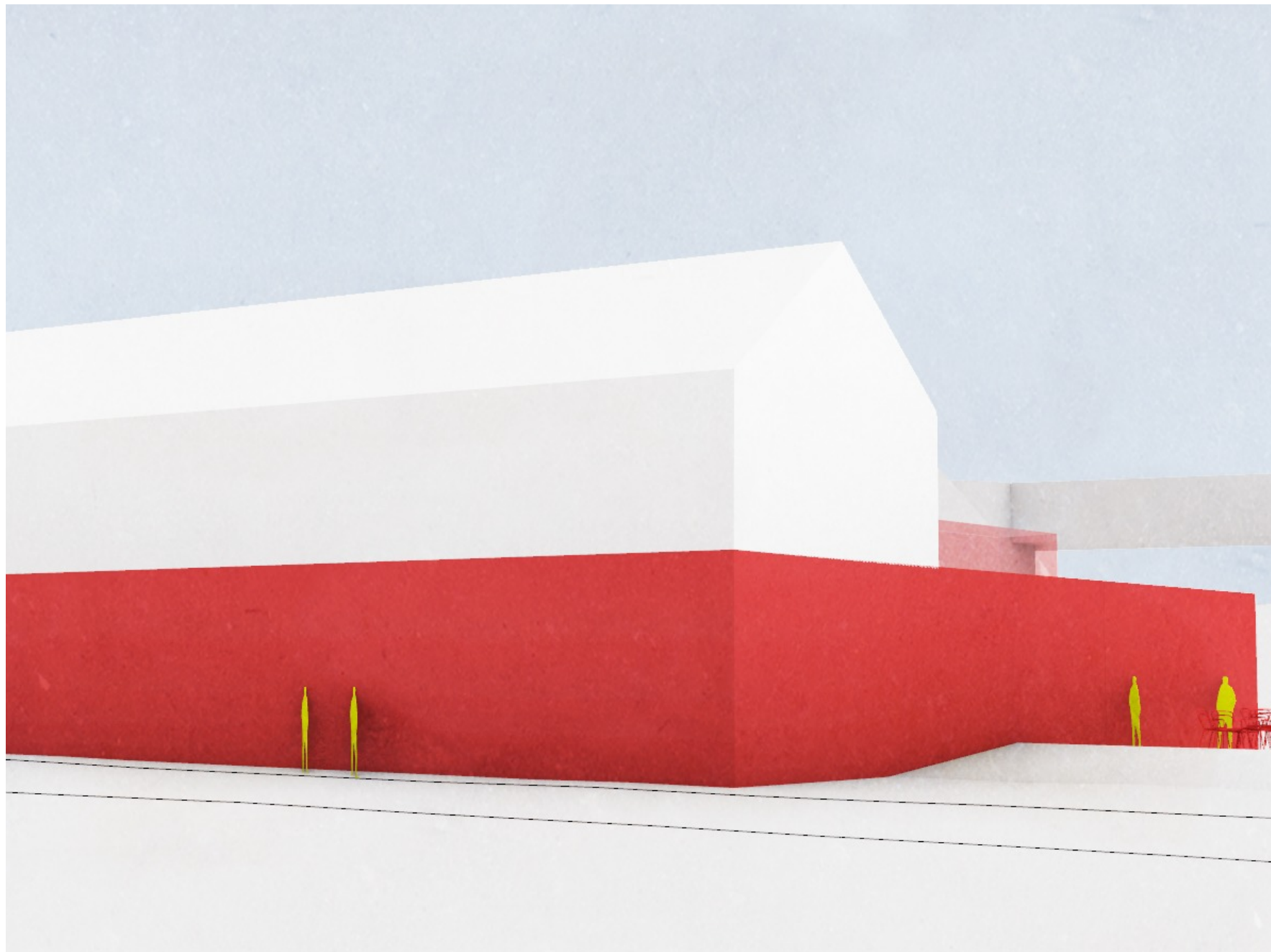




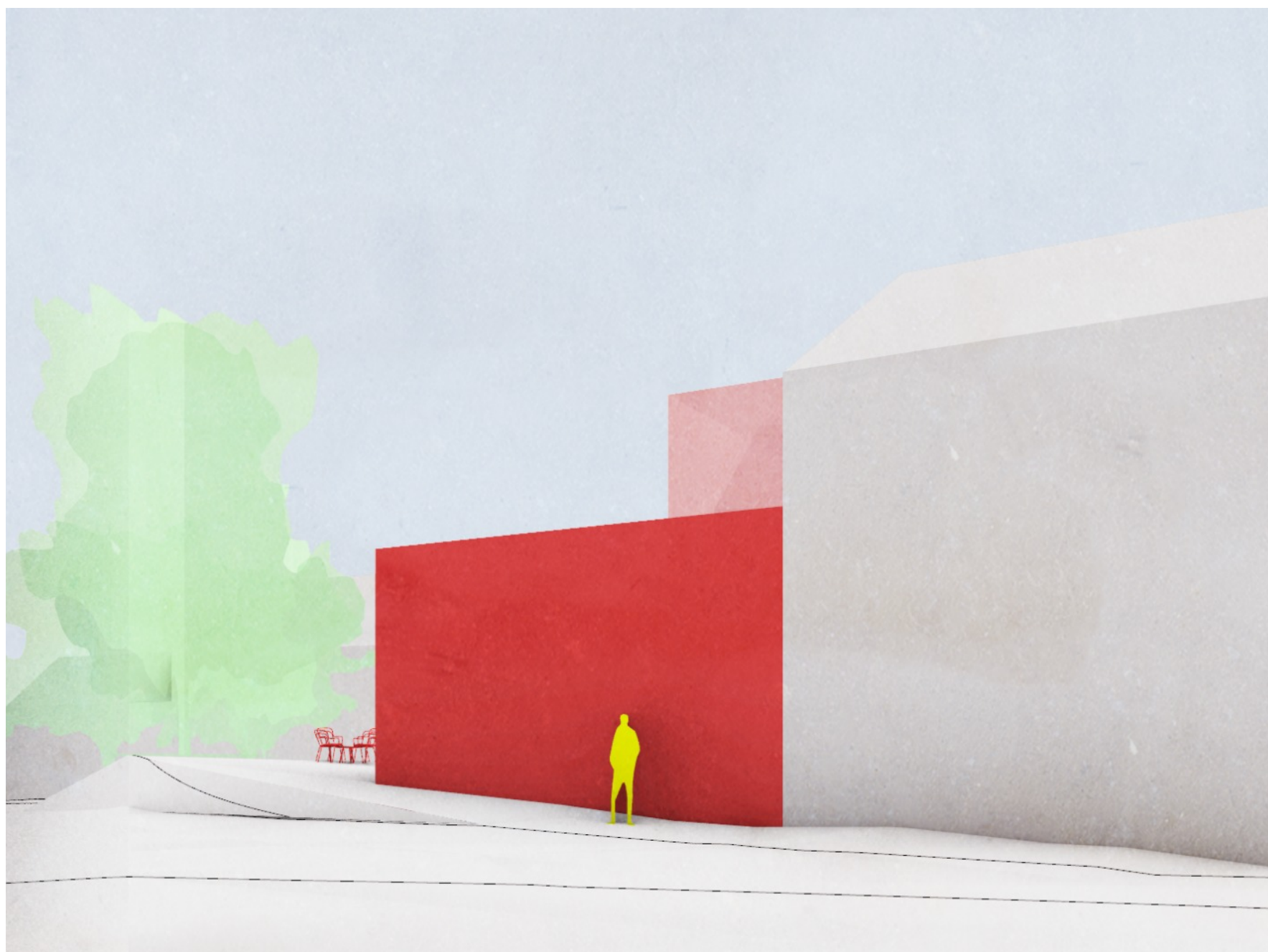
pohled od náměstí Emila Kolbena



příjezd do centra obce - nová dominanta úřadu



podélný charakter stavby směrem ke komunikaci



přístup od vlakového nádraží

PRODEJNA POTRAVIN

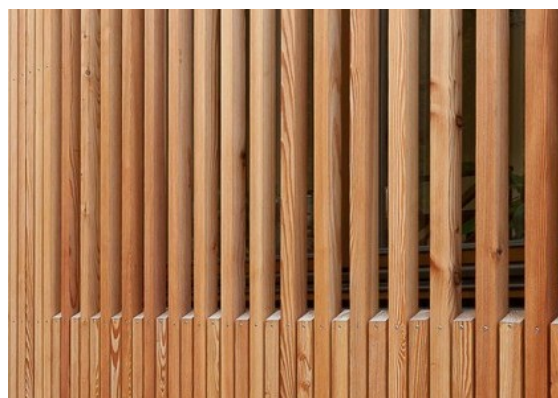


prodejna potravin s pergolou

MATERIÁLOVÉ ŘEŠENÍ A ÚPRAVA DISPOZIC PRODEJNY POTRAVIN

Bývalá prodejna potravin se nachází v krásném parku s vysokými stromy – v tom vidíme největší potenciál místa. Prodejna je ve špatném technickém stavu – je nutná kompletní rekonstrukce nejen fasád ale i interiéru. V územním plánu v blízkosti prodejny je dále vyhrazená rozvojová plocha pro objekt občanské vybavenosti. Momentální kapacita knihovny ve Strančicích je nedostačující, zde je pro ní ideální místo. Kromě toho, že by knihovna získala potřebný prostor, který jí nyní chybí, by bylo přínosem i prostředí parku, v němž by se nacházela. Zároveň bude nová budova sloužit jako komunitní centrum pro spolky a sdružení v obci.

Pro fasádu stávajícího objektu potravin navrhujeme kombinaci celoprosklené plochy z jižní strany s plnými stěnami s dřevěným obkladem z ostatních stran. Ke stávající střeše je doplněna „atika“ taktéž obložená dřevem. Dřevo bylo použito z důvodu zjemnění hmoty prodejny a také aby dům lépe zapadl do svého okolí. Před jižní fasádu je přidána pergola se konstrukcí pro popínavé rostliny, které pomohou v letních měsících proti přehřívání interiéru a zároveň poskytnou stinné místo před obchodem. V interiéru potravin je zvolena kombinace dřeva pro strop (tento materiál pomůže oživit prostor), lité stěrky pro podlahu a bílé omítky pro stěny. Jednotlivé detaily (například forma



dřevěná laťová fasáda - detail okna



kontakt zasklení a dřevěného obkladu

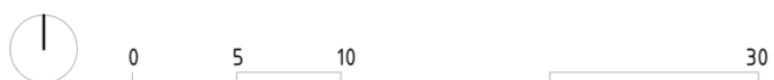


štit s dřevěným obkladem

Předprostor obou budov je pojmut jako velká terasa s bezbariérovým přístupem, při KC je navržené sezení na pobytovém schodišti. Návrh počítá se zachováním odstavných stání pro autobusy, rozsah zpevněné plochy před prodejnou bude zmenšen na minimální prostor,

tak aby bylo zajištěn příjezd vozů zásobování. Stanoviště kontejnerů tříděného odpadu je přesunuto blíže k ulici Průmyslová. Před stávající objekt prodejny jsou navrženy dva nové ovocné stromy (hrušeň, třešeň, jablono). Nově vysazené stromy poskytnou stín jižně

orientovanému prostoru a vizuálně oddělí prostor pro parkování od terasy. Zvoleným druhem chceme připomenout lokální krajinu.

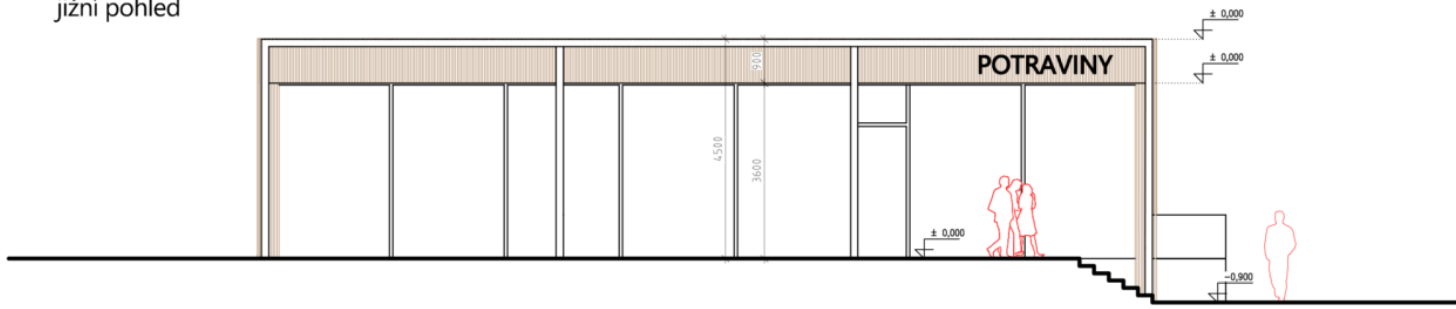




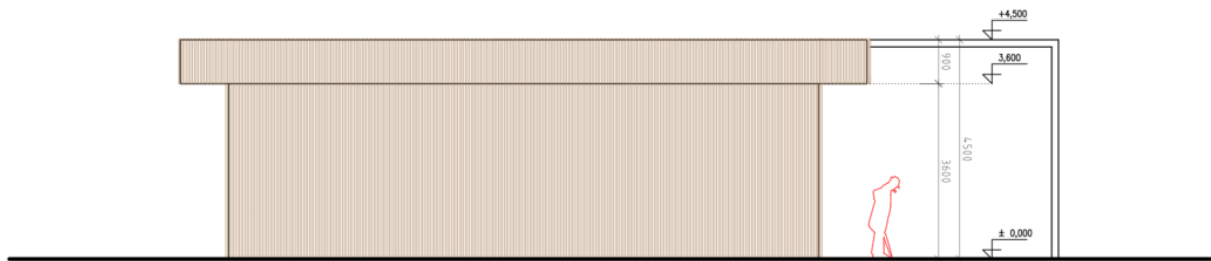
LEKRO - 1.NP



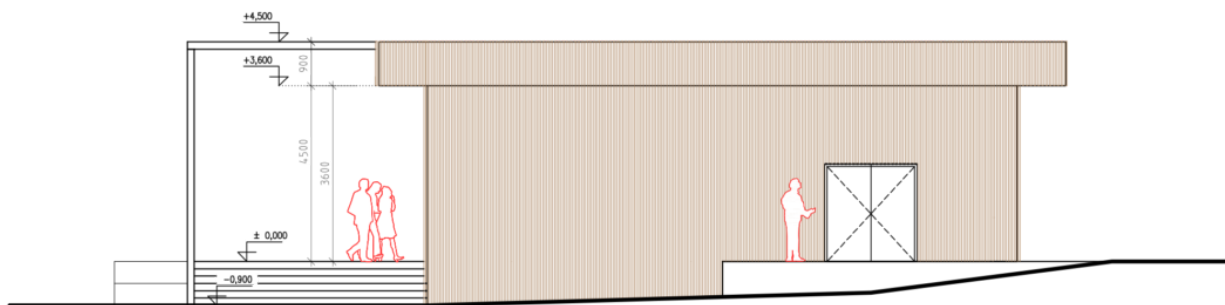
jižní pohled



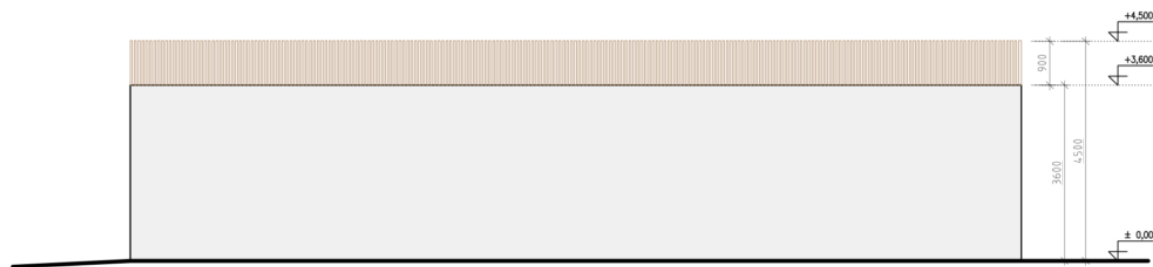
západní pohled



východní pohled



severní pohled





budova prodejny potravin a KC



prodejna potravin s pergolou



prostor před prodejnou potravin



pohled z parku

KOMUNITNÍ CENTRUM

Novostavba KC v sobě zahrnuje kavárnu, knihovnu a ordinace lékařů. Společně s rekonstruovanou prodejnou potravin budou sloužit jako centrum veřejné vybavenosti v části Strančic severně nad železnicí. Hmota se sedlovou střechou vytváří s objektem prodejny jeden celek, vyrůstající ze sdílené betonové podesty. Navrhujeme novou stavbu co nejvíce otevřít do parku a vytvořit tak plynulé propojení interiéru s exteriérem. To zajistí maximální využití 1.NP a zároveň i venkovních pobytových ploch.

Jako materiály v exteriéru je použita kombinace zasklení a dřevěného obkladu. Přízemí jako transparentní část vynáší dřevem obloženou část patra. Svým tvaroslovím a použitými materiály koresponduje navrhovaná budova s podobou **nového obecního úřadu.**

I v interiéru hraje dřevo výraznou roli, v kombinaci s plošným charakterem lité podlahy a jednoduchým nábytkem bez výrazné struktury (knižní regály, stolky se židlemi a další) vytváří útulný a příjemný pobytový prostor.

V rámci snížení provozních nákladů a energetické náročnosti budou na střeše KC nainstalovány fotovoltaické panely. V dalších fázích PD je nutné konkrétně navrhnout řešení technického zařízení navrhovaného objektu.



kontakt zasklení a dřevěného obkladu



dřevěná laťová fasáda - detail okna



štít s dřevěným obkladem



čekárna - zapuštěná lavice



posuvná stěna dělící KC a knihovnu



knižní regály ve výrazné barvě

1. NP

Ze společné pobytové podesty sdílené s prodejnou potravin je navržen hlavní vstup do všech funkcí v budově komunitního centra (KC). Samotné komunitní centrum je situované v čele dispozice a otevírá se do všech stran. Návštěvníci tak mohou využít zeleně parku, pobytového schodiště nebo venkovní sezení na betonové podestě. Pracovníci KC mají vlastní zázemí s barovým pultem, KC může tedy sloužit jako

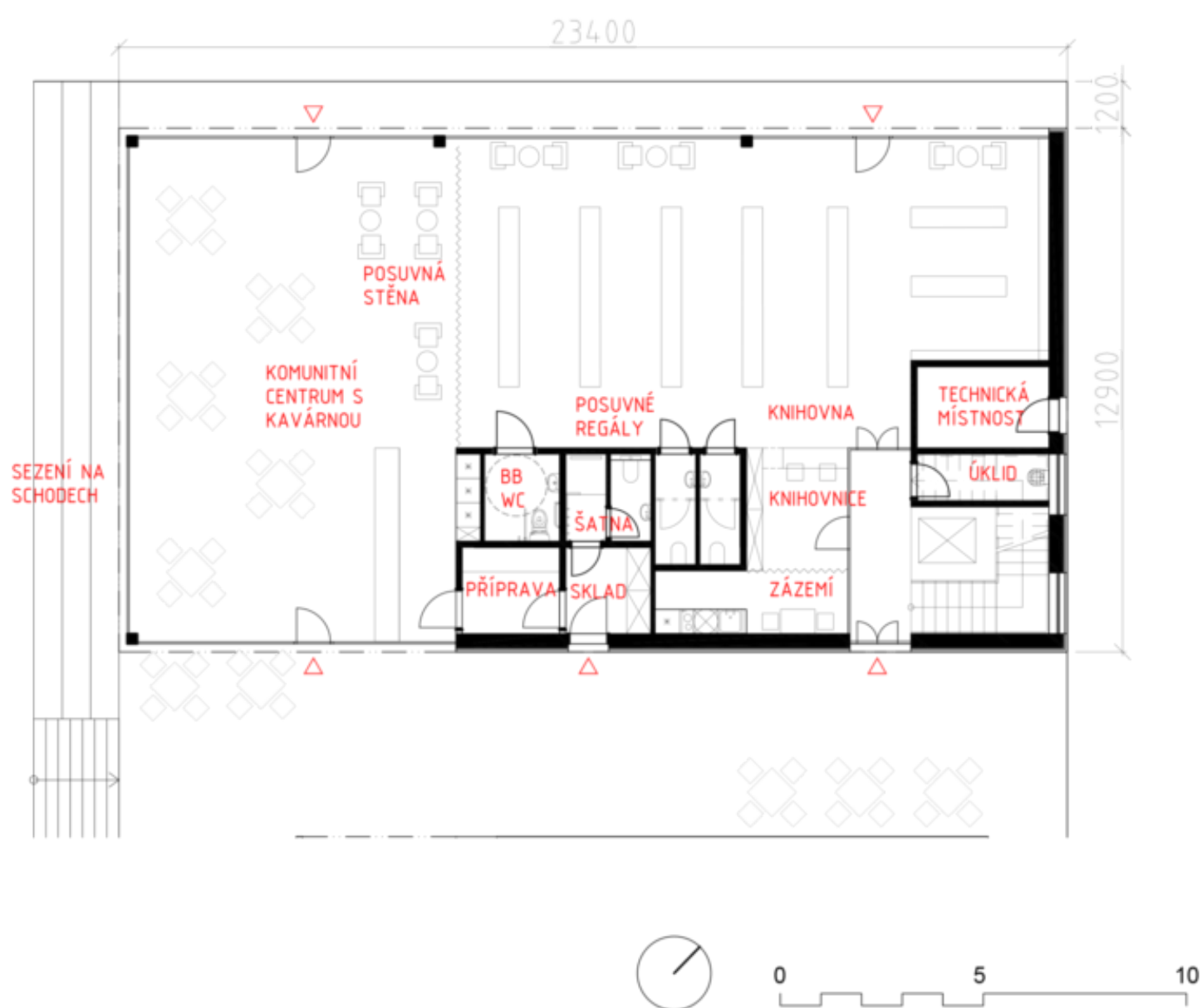
kavárna. Od prostor knihovny je KC odděleno posuvnou stěnou, v případě potřeby je možné spojit obě části do jednoho velkého sálu.

Knihovna je umístěna v klidnější části budovy, vstupuje se do ní společným vchodem s ordinacemi. Při vstup je umístěn pult pro pracovníky, odkud mají přehled o dění v knihovně. Regály s knihami jsou umístěny na kolejnicích tak, aby je bylo možné v případě potřeby všechny posunout na severovýchodní

stranu a tím vytvořit jeden velký prostor společně s KC.

V přízemí se dále nachází technická místnost a společná úklidová místnost (pod schodištěm). Toalety jsou navrženy sdílené pro knihovnu i KC.

2. NP je přístupné po trojramenném schodišti, v jeho zrcadle je umístěn osobní výtah – ten zajišťuje bezbariérový přístup.

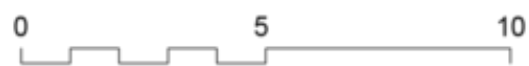
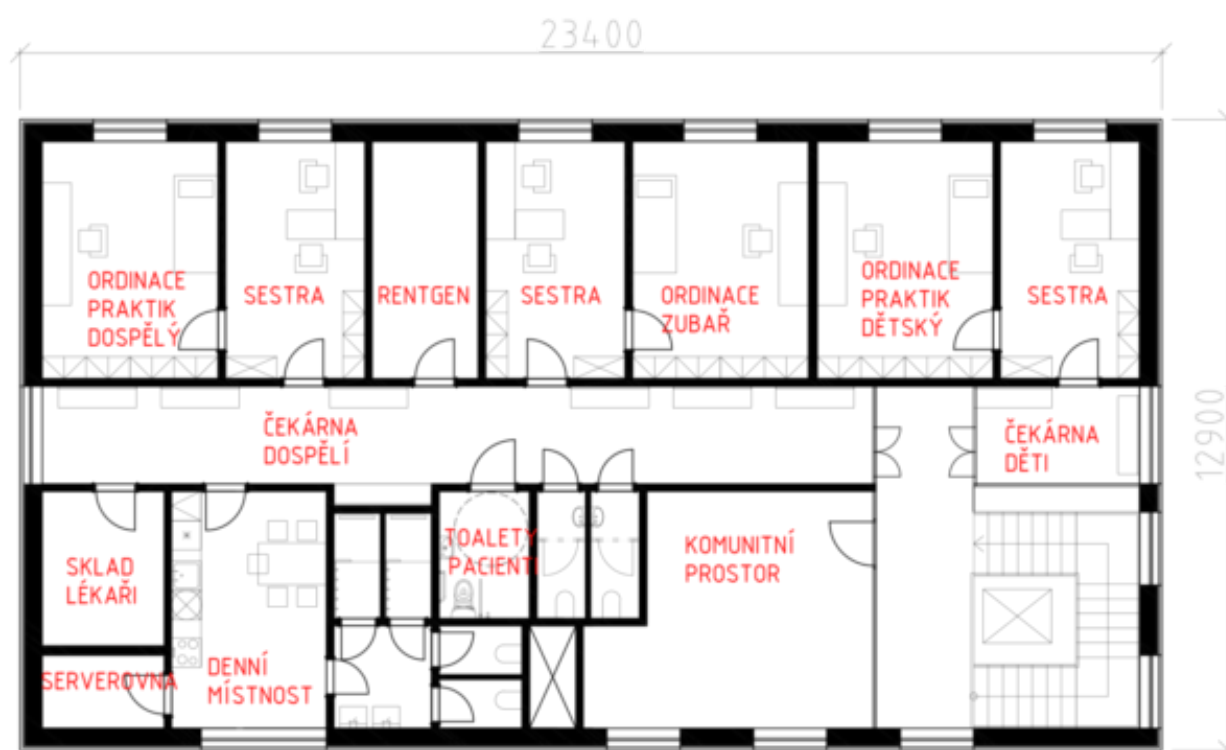


2. NP

2.NP slouží především jako centrum lékařské péče v obci – nachází se zde ordinace praktického lékaře pro dospělé, děti a také ordinace zubaře. Jednotlivé ordinace se nachází

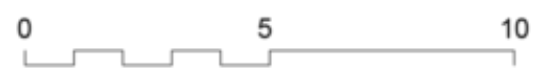
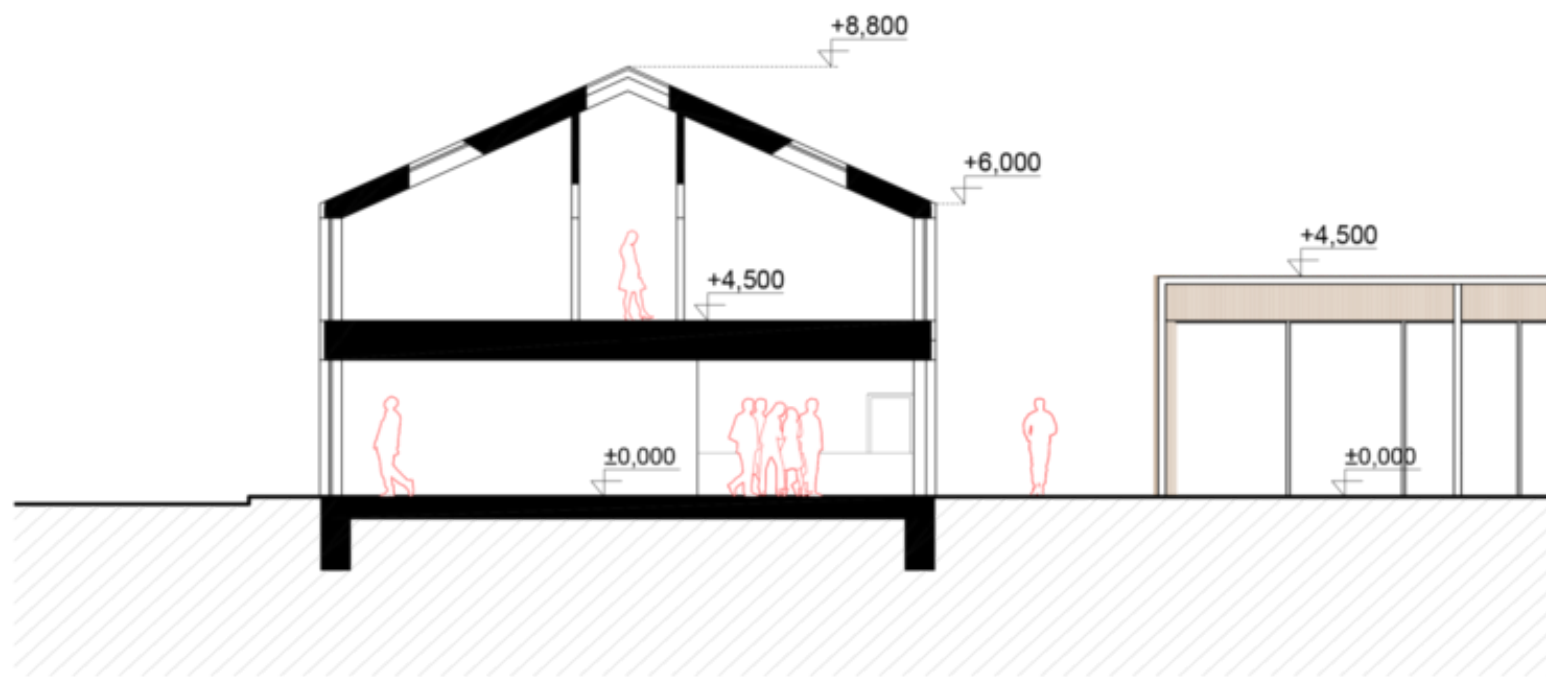
na západní straně budovy, centrální chodba slouží jako prostorná čekárna, východní část slouží jako zázemí pro lékaře. Ordinace dětského lékaře je umístěna při schodišti, může tak fungovat nezávisle na dalších zdravotnických provozech.

Při schodišti je vymezená prostorová rezerva, která se dá využívat jako komunitní prostor – čekárny jsou totiž odděleny dělícími dveřmi.



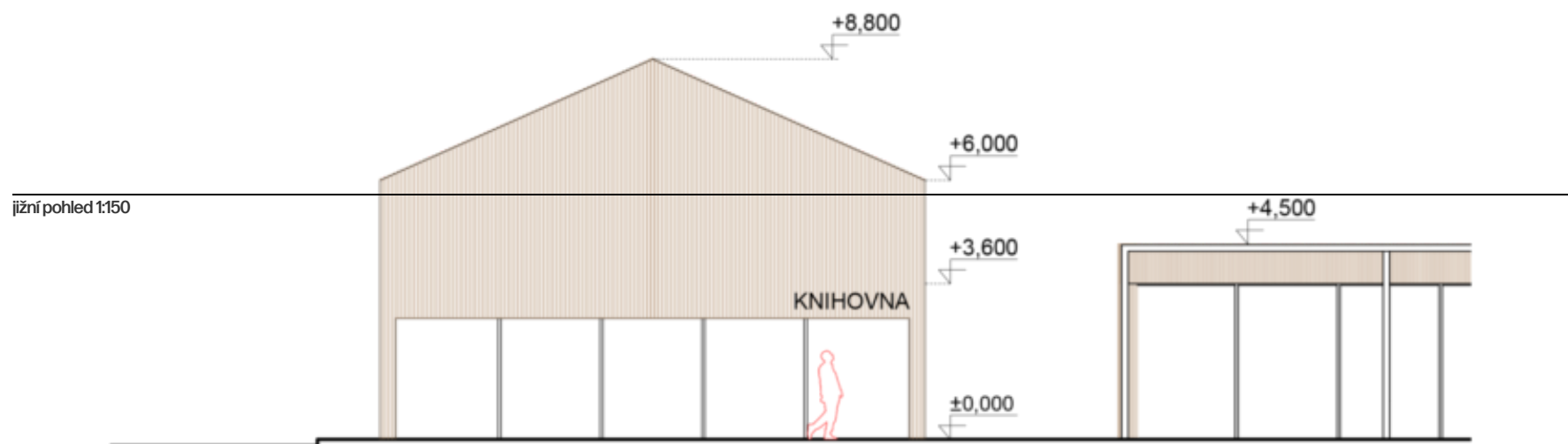
NAVRHOVANÁ BUDOVA
KOMUNITNÍHO CENTRA

REKONSTRUOVANÁ
BUDOVA LEKRA

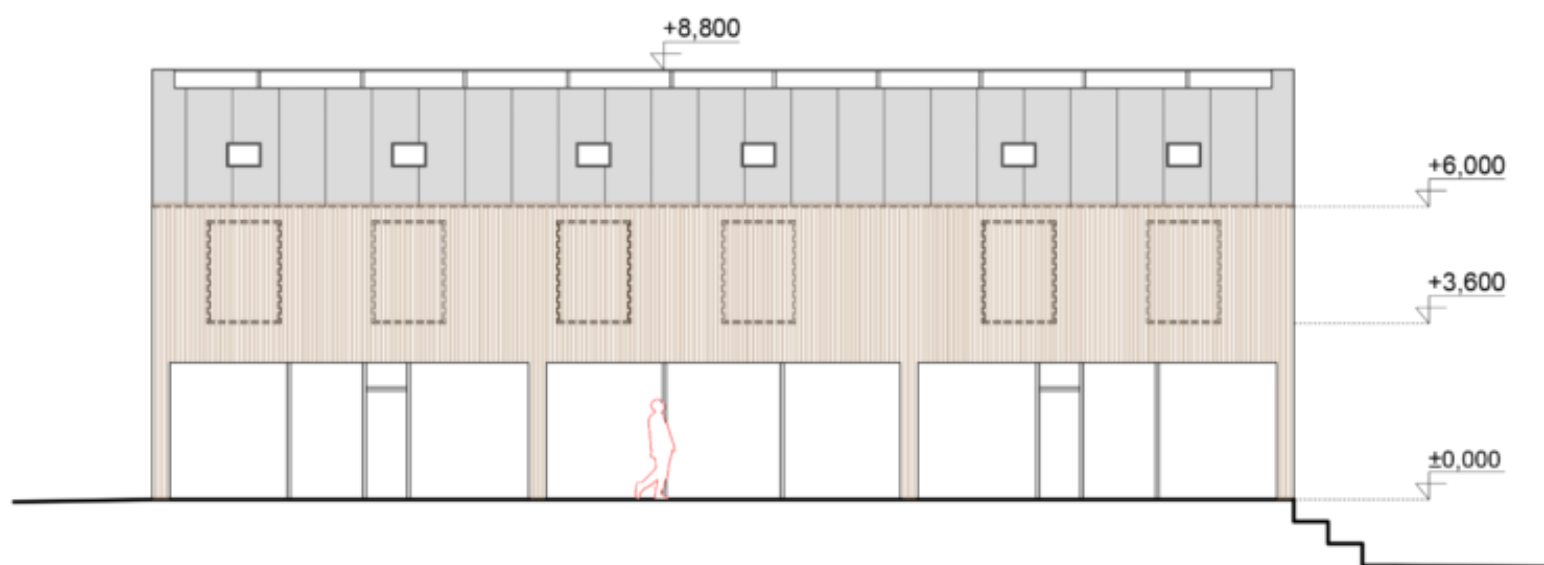
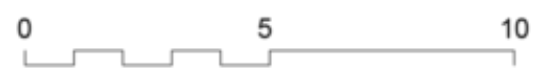


NAVRHOVANÁ BUDOVA
KOMUNITNÍHO CENTRA

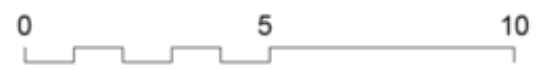
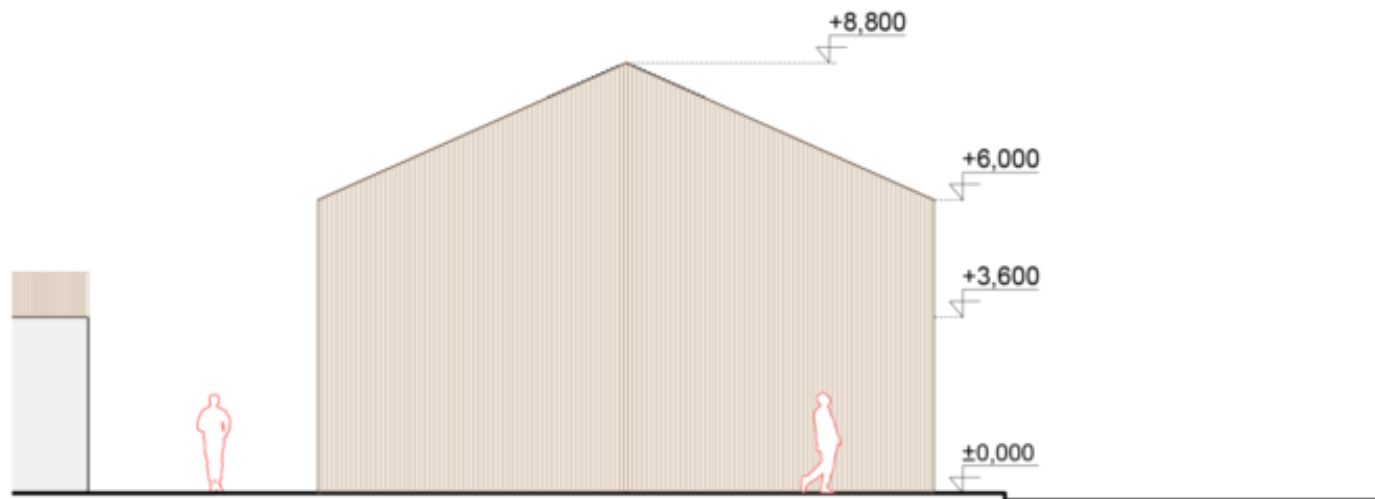
REKONSTRUOVANÁ
BUDOVA LEKRA



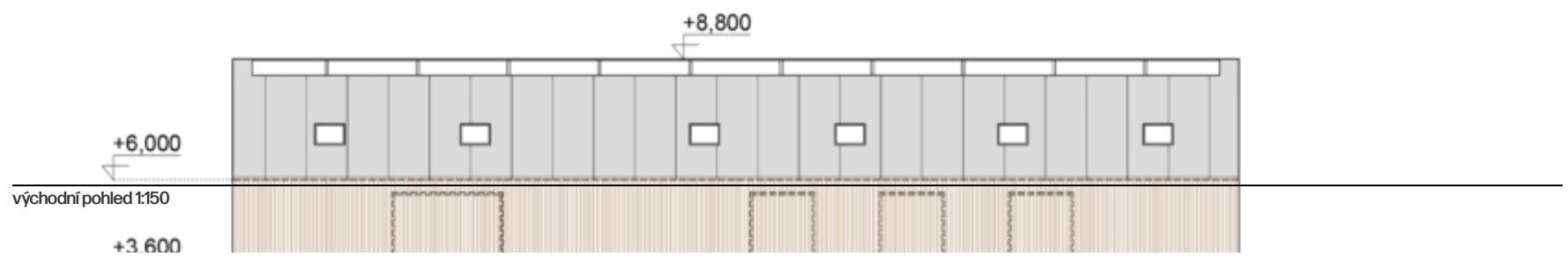
NAVRHOVANÁ BUDOVA
KOMUNITNÍHO CENTRA



NAVRHOVANÁ BUDOVA
KOMUNITNÍHO CENTRA



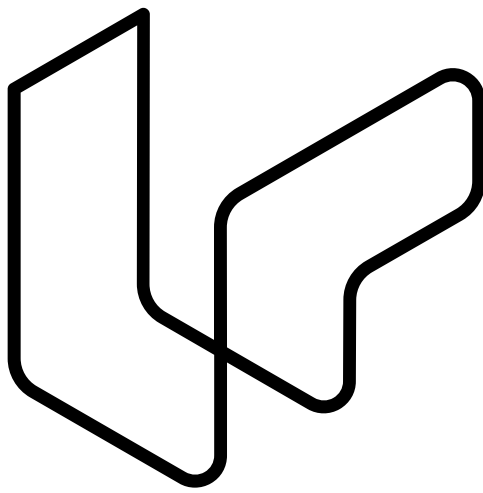
NAVRHOVANÁ BUDOVA
KOMUNITNÍHO CENTRA



centrum Strančic

On-line verze:

<https://strancice.cityupgrade.cz>



City Upgrade

Ing. arch Ivo Pavlík
Ing. arch Anita Prokešová
Ing. arch Vojtěch Luxemburk
Ing. arch Zuzana Jurová

e-mail architekti@cityupgrade.cz

web cityupgrade.cz